

Руководство по эксплуатации  
Гарантийный талон

Кофейная станция  
BQ CM5001

**BQ**



Самые  
вкусные  
рецепты



## Содержание

Условия транспортировки и хранения .....	2
Комплектация .....	2
Технические характеристики.....	2
Меры безопасности и рекомендации по использованию.....	3
Внешний вид и устройство кофейной станции .....	4
Панель управления.....	5
Дополнительные сведения .....	6
Подготовка к эксплуатации.....	6
Использование кофейной станции .....	7
Приготовление кофейных зерен .....	7
Приготовление эспрессо .....	7
Приготовление вспененного молока.....	8
Приготовление капучино.....	9
Разогрев напитков .....	9
Приготовление горячей воды .....	9
Настройка функции предсмачивания и режима энергосбережения .....	9
Программирование .....	10
Настройка кофемолки .....	10
Настройка объема эспрессо.....	10
Сброс к заводским настройкам .....	10
Чистка прибора.....	10
Хранение устройства.....	12
Поиск и устранение простых неисправностей.....	12
Техническое обслуживание.....	14
Безопасная утилизация.....	15
Правовая информация.....	15
Информация о сертификации.....	16
Гарантийный талон.....	17

## Условия транспортировки и хранения

Устройство в упакованном виде может транспортироваться в закрытых транспортных средствах любого вида при температуре от  $-25^{\circ}\text{C}$  до  $+40^{\circ}\text{C}$ , с защитой его от непосредственного воздействия атмосферных осадков, солнечного излучения и механических повреждений. Не храните устройство вне помещений или в местах, подвер-

женных прямому воздействию погодных условий (прямой солнечный свет, ветер, дождь или температура ниже нуля градусов). Устройство сохраняет работоспособность при температуре воздуха от  $+10$  до  $+35^{\circ}\text{C}$ , относительная влажность воздуха от 35 до 80%. Оберегайте устройство от значительных перепадов температур.

## Технические характеристики

Модель	BQ CM5001
Параметры электропитания	230 В, 50 Гц
Потребляемая мощность	1550 Вт
Объем резервуара для воды	2,3 л
Давление	15 бар
Класс защиты от поражения электрическим током	Класс I
Вес нетто, кг	Прибл. 8,0 кг

## Комплектация

Кофейная станция — 1 шт.

Мерная ложка — 1 шт.

Темпер — 1 шт.

Фильтр из нержавеющей стали — 2 шт. (на 1 или 2 чашки кофе)

Щётка для чистки — 1 шт.

Руководство по эксплуатации — 1 шт.

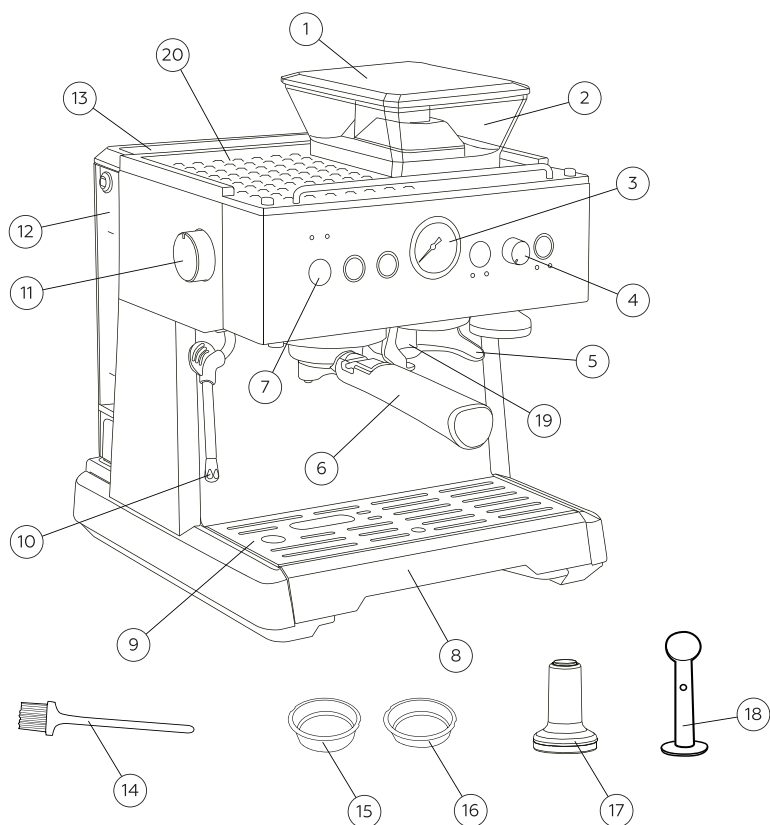
Гарантийный талон — 1 шт.

Комплектация и технические характеристики изделия могут быть изменены без предварительного уведомления.

## Меры безопасности и рекомендации по использованию

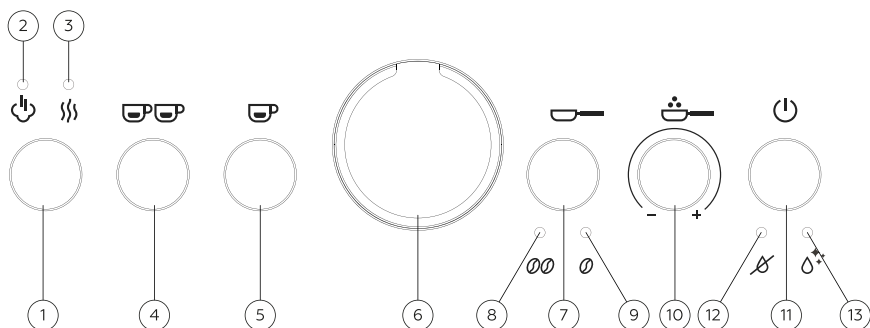
- Внимательно прочтите все инструкции перед использованием прибора.
- Всегда отключайте прибор от источника питания, если он оставлен без присмотра, а также перед сборкой, разборкой или чисткой.
- Запрещается погружать корпус прибора в воду или помещать его под струю воды.
- Прибор не предназначен для использования лицами (включая детей) с пониженными физическими, психическими или умственными способностями или при отсутствии у них опыта или знаний, если они не находятся под контролем или не проинструктированы об использовании данного прибора лицом, ответственным за их безопасность.
- Производитель не несёт ответственности за повреждения, вызванные несоблюдением требований по технике безопасности и правил эксплуатации изделия.
- Данный электроприбор предназначен для использования в бытовых условиях и может применяться в квартирах, загородных домах, гостиничных номерах, бытовых помещениях магазинов, офисов или в других подобных условиях не промышленной эксплуатации. Промышленное или любое другое нецелевое использование устройства будет считаться нарушением условий надлежащей эксплуатации изделия. В этом случае производитель не несёт ответственность за возможные последствия.
- Перед подключением устройства к электросети проверьте, совпадает ли ее напряжение с номинальным напряжением питания прибора (см. технические характеристики или заводскую табличку изделия).
- Используйте удлинитель, рассчитанный на потребляемую мощность прибора: несоответствие параметров может привести к короткому замыканию или возгоранию кабеля.
- Выключайте прибор из розетки после использования, а также во время его очистки или перемещения.
- Будьте осторожны, чтобы не обжечься паром.
- Извлекайте электрошнур сухими руками, удерживая его за вилку, а не за провод.
- Используйте прибор только по назначению. Использование прибора в целях, отличающихся от указанных в данном руководстве, является нарушением правил эксплуатации.
- Отключайте прибор от сети перед чисткой или когда вы им не пользуетесь.
- Не ремонтируйте устройство самостоятельно. В случае повреждения сетевого шнура или для ремонта устройства обратитесь в авторизованный сервисный центр.
- Не используйте прибор на открытом воздухе.
- Не вешайте шнур на край стола. Не позволяйте сетевому шнуру касаться горячей поверхности или свисать так, чтобы ребенок мог его схватить.
- Если вы отключите питание во время выпуска пара, из-за остаточного тепла кофейная станция продолжит выделять пар на некоторое время. Кофейная станция перестанет выпускать пар сразу же, как только вы выключите ручку регулировки пара.

## Внешний вид и устройство кофейной станции (рис. 1)



- |                                         |                                                                      |
|-----------------------------------------|----------------------------------------------------------------------|
| 1. Крышка контейнера для кофейных зёрен | 11. Переключатель режимов                                            |
| 2. Контейнер для кофейных зёрен         | 12. Резервуар для воды                                               |
| 3. Манометр                             | 13. Крышка резервуара для воды                                       |
| 4. Регулятор степени помола             | 14. Щётка для чистки                                                 |
| 5. Держатель рожка                      | 15. Фильтр на две чашки                                              |
| 6. Рожок                                | 16. Фильтр на одну чашку                                             |
| 7. Кнопка подачи пара/горячей воды      | 17. Темпер                                                           |
| 8. Поддон                               | 18. Мерная ложка                                                     |
| 9. Решётка                              | 19. Кнопка подачи молотых зёрен<br>в рожок (расположена в держателе) |
| 10. Трубка выхода пара (стимер)         | 20. Платформа для хранения и подогрева чашек                         |

## Панель управления (рис. 2)

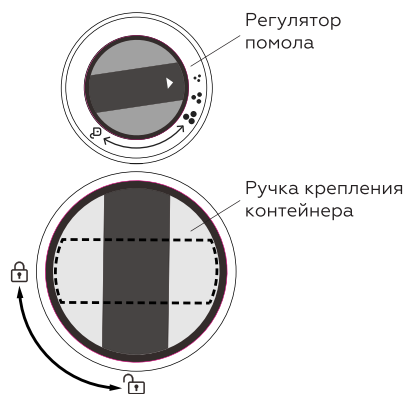


1. Кнопка подачи пара/горячей воды
2. Индикатор подачи пара
3. Индикатор подачи горячей воды
4. Кнопка «Двойной эспрессо»
5. Кнопка «Эспрессо»
6. Манометр
7. Кнопка выбора типа фильтра (на одну или две чашки)
8. Индикатор фильтра на две чашки
9. Индикатор фильтра на одну чашку
10. Регулятор степени помола
11. Кнопка включения/выключения
12. Индикатор отсутствия воды
13. Индикатор очистки

## Подготовка к эксплуатации

1. Перед первым использованием промойте тёплой водой с использованием обычного средства для мытья посуды и просушите резервуар для воды, фильтры, рожок, решётку поддона, поддон.
2. Налейте воду в резервуар для воды до отметки «Max» и установите его в кофейную станцию. Закройте резервуар для воды крышкой.
3. Установите в кофейную станцию поддон и решётку.
4. Установите контейнер для кофейных зёрен, поверните ручку крепления по часовой стрелке для фиксации контейнера.

ных зёрен. В положение «открытый замок» регулятор можно снять для очистки.



**Примечание.** Рядом присутствует регулятор помола, с помощью которого можно выбрать уровень помола кофей-

**Внимание!** Перед сборкой контейнера для кофейных зёрен проверьте, установлено ли уплотнительное кольцо под ним, как на рисунке ниже.



5. Подключите кофейную станцию к сети, нажмите на кнопку включения/выключения (I). Прозвучит звуковой сигнал, начнётся нагрев кофейной станции. Когда кофейная станция разогреется до температуры, необходимой для приготовления эспрессо, все индикаторы будут гореть непрерывно.

6. Установите фильтр в рожок так, чтобы выступ на фильтре совпал с пазом на рожке. Один из фильтров устанавливается в рожок. Для фиксации фильтра в рожке на фильтре есть специальные выступы, а в рожке — углубление. Вставьте фильтр в рожок так, чтобы выступ на фильтре попал в углубление в рожке, затем поверните фильтр так, чтобы зафиксировать его в рожке. Подведите пустой (без кофе) рожок с фильтром под место установки рожка. При этом выступы на рожке должны точно попасть в пазы на кофейной станции. Поверните рожок слева направо до упора для фиксации рожка в кофейной станции.

7. Подставьте под сопла рожка чашку, куда будет вытекать вода, нажмите кнопку «Эспрессо» (☞), чтобы в устройство залилась вода. Проведите данный пункт 4–5 раз, чтобы полностью залить водный контур устройства.

8. Для заполнения водного контура подставьте под стимер и трубку горячей воды ёмкость и нажмите кнопку 1 (рис. 2), чтобы переключиться на

индикатор нескольких капель (режим подачи воды), далее переведите переключатель 11 (рис. 1) для подачи воды, через минуту начнет вытекать вода в ёмкость.

9. Теперь кофейная станция готова к использованию.

## Использование кофейной станции

### Приготовление кофейных зёрен

1. Откройте крышку резервуара для зёрен и засыпьте необходимое количество кофейных зёрен.
2. Переключателем помола выберите нужную степень помола. Далее, в зависимости от фильтра (на одну или две чашки), выберите кнопкой 7 (рис. 2) ☞ тип фильтра.
3. Установите рожок в держатель рожка. Надавите на рожок (кнопка 19 (рис. 1)). Кофемолка начнет молоть кофе в рожок.
4. Если вы хотите остановить помол кофейных зёрен раньше, надавите на рожок ещё раз (кнопка 19 (рис. 1)).
5. Если после автоматического отключения вы хотите смолоть ещё кофе, нажмите на рожок ещё раз (кнопка 19 (рис. 1)).

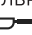
**Внимание!** Допускается включать кофемолку несколько раз подряд, но не более 4 минут. Примерно через 4 минуты непрерывного использования кофемолка перегреется и заблокирует функцию помола. Подождите около 8 минут, чтобы мотор кофемолки остыл.

6. Снимите рожок с держателя рожка.

### Приготовление эспрессо



1. Для приготовления эспрессо рекомендуется залить и использовать питьевую воду.
2. Для приготовления эспрессо возьмите фильтр для одинарной или двойной порции, установите фильтр в рожок так, чтобы выступ на фильтре попал



в паз на рожке, и немного поверните фильтр. Обязательно выставьте кнопку **7** (рис. 2) , какой фильтр установлен.

3. Смолите кофейные зёрна сразу в рожок или добавьте молотый кофе в рожок.
4. Разровняйте поверхность кофе, постукивая по стенкам рожка. Затем надавите темпером и утрамбуйте кофе. Для удобства Вы можете опереть рожок о стол. Не стоит сильно давить на кофе, чтобы не повредить фильтр. После надавливания, без приложения усилий прокрутите темпер диск по верхнему слою кофе. Таким образом, к поверхности темпера не прилипнет кофе.
5. Установите рожок в пазы кофейной станции и поверните слева направо до упора.
6. Поставьте чашку на решетку поддона и поверните переключатель с положения «**Выкл**» на пар/вода, после чего водяной насос начнет работать. Когда вода потечёт из трубки горячей воды, выполните шаг 7.

**Внимание!** Без этого шага кофе заварить не получится.

7. Когда индикаторы горят равномерно, то устройство готово к варке кофе. Нажмите кнопку  или , в зависимости от количества чашек, чтобы начать приготовление кофе. Прозвучит звуковой сигнал, будет мигать индикатор нажатой кнопки, кофейная станция начнет приготовление эспрессо под давлением. Когда кофейная станция приготовит эспрессо или двойной эспрессо, прозвучит звуковой сигнал, загорится индикация всех кнопок. Не снимайте рожок до полного окончания приготовления эспрессо.
8. Поверните рожок справа налево и снимите его. Вытряхните кофейную таблетку, постучав по перевернутому рожку. Затем промойте фильтр и рожок тёплой водой. Будьте осторожны, рожок может быть горячим.

9. Протрите салфеткой или тканью место, куда устанавливается рожок.

**Внимание!** Будьте осторожны, кофейная станция, фильтр и рожок нагреваются во время использования.

#### Приготовление вспененного молока

1. Нажмите кнопку включения устройства, далее нажмите и удерживайте 2 секунды кнопку **1** (рис. 2) для переключения на режим пара, дождитесь, пока машина выполнит предварительный нагрев.
2. Возьмите высокий сосуд и налейте в него необходимое количество холодного молока. Молоко должно быть холодным, но не ледяным. Охладите молоко в холодильнике до температуры 4–6 °С. Оно должно быть цельным, пастеризованным, жирностью 3–3,5% и некипяченым. У кипяченого молока будет совсем другой вкус, и оно практически не взбивается. Учитывайте, что в процессе взбивания молоко увеличивается в объёме в 2 раза, поэтому наполняйте сосуд наполовину или меньше. Для одной порции капучино потребуется около 100 мл молока.
3. Подставьте под стимер сосуд с молоком. Сосуд следует держать рукой за корпус, чтобы чувствовать температуру молока. Если молоко перегреется, его вкус изменится, а пена не получится. Опустите стимер в молоко на глубину 1–2 см. Только после этого включайте подачу пара переключателем **11** (рис. 1). Если сначала включить подачу пара, а потом опускать стимер в молоко, полетят брызги.
4. Держите стимер так, чтобы кончик насадки на стимер буквально на 1 мм был погружён в молоко. Держать стимер следует под углом. Поток горячего пара из стимера должен создавать воронку в сосуде, тогда пена начнёт подниматься.

5. Вспеньте молоко. Для этого аккуратно вращайте, поднимайте и опускайте сосуд с молоком. В процессе вспенивания передвигайте сосуд с молоком, чтобы пар не нагревал молоко в одном месте. Если сосуд начинает становиться горячим и слегка обжигать руку, то это означает, что вы достигли максимальной температуры, допустимой для взбивания. Выключите подачу пара повернув регулятор **11** (рис. 1) и прекратите взбивание, иначе пена начнет опадать.
6. По окончании приготовления сначала выключите подачу пара, повернув регулятор **11** (рис. 1) или нажать кнопку **1** (рис. 2), и только потом вытаскивайте стимер из сосуда. Если сделать наоборот, то при вынимании стимера в пену попадут крупные пузыри воздуха.
7. Сразу после приготовления вспененного молока обязательно проведите чистку стимера. Подставьте под стимер пустую ёмкость, включите подачу горячей воды ненадолго, чтобы удалить остатки молока внутри стимера. Если не почистить стимер сразу, молоко присохнет и его будет сложнее очистить.

Процесс приготовления молочной пенки при помощи стимера потребует от вас некоторой сноровки. Но если вы потренируетесь и всё сделаете по инструкции, у вас получится однородная и гладкая сладковато-сливочная на вкус пенка.

### Приготовление капучино

Приготовьте эспрессо и отдельно взбитое молоко в ёмкости по инструкциям выше. Добавьте в заранее подготовленную чашку (тёплую) эспрессо, а сверху влейте молоко с пеной.

### Приготовление горячей воды

1. Нажмите кнопку включения устройства, далее нажмите и удерживайте 2 секунды кнопку **1** рис. 2 для переключения на режим горячей воды, дождитесь пока машина выполнит предварительный нагрев.

2. Подставьте ёмкость под трубку подачи воды и поверните регулятор **11** (рис. 1) для старта подачи горячей воды, чтобы остановить воду, переведите регулятор в положение «**Выкл.**».

С помощью кофейной станции вы можете приготовить и налить горячую воду температурой около 90 °С. Включите кофейную станцию. Подставьте под стимер чашку или другую ёмкость и нажмите на кнопку «Горячая вода». Из стимера тонкой струйкой польется горячая вода.


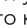

**Внимание!** Перед подачей горячей воды снимите насадку на стимер.

### Программирование

С помощью программирования вы можете задать необходимый объём эспрессо, двойного эспрессо.

1. Установите в рожок фильтр, добавьте молотый кофе, прижмите кофе темпером. Установите рожок в кофейную станцию и зафиксируйте.

**Внимание!** Вы также можете настроить объём воды для приготовления эспрессо или двойного эспрессо, не устанавливая рожок с кофейной таблеткой.

2. Чтобы установить объём воды для приготовления эспрессо, нажмите и удерживайте кнопку , пока не получите нужный объём кофе (или воды, если вы не установили рожок с кофе) в чашке. Затем отпустите кнопку.
3. Объём эспрессо запрограммирован. Теперь все последующие порции напитка при нажатии на кнопки будут готовиться такого объёма, как вы запрограммировали.
4. Для установки объёма воды для приготовления двойного эспрессо выполните аналогичные действия, как с кнопкой одной чашки. Только нажимайте и удерживайте кнопку  вместо кнопки .

**Внимание!** Функция программирования будет работать, если зажимать кнопку более чем на 10 секунд, но не больше 60 секунд.

### Сброс к заводским настройкам

1. Подключите кофейную станцию от сети электроснабжения.
2. Нажмите и удерживайте кнопки **1** рис. 2 и **☰** в течение 3 секунд (не нажимая кнопку включения).
3. Подождите, пока индикация первых трёх кнопок мигнёт шесть раз и издадут три звуковых сигнала. Сброс к заводским настройкам выполнен.

### Функция охлаждения

Если первые три индикатора мигают и издает звуковые сигналы, это означает, что температура внутри машины высокая и его следует охладить.

Для охлаждения нажмите кнопку **1** рис. 2, и насос начнёт качать воду для охлаждения системы. Когда раздастся звуковой сигнал, это означает, что устройство завершило охлаждение.

### Чистка прибора

- Промывайте рожок после каждого приготовления кофе. После промывки и в промежутке между использованием кофейной станции рекомендуем не подсоединять рожок к кофейной станции, а класть его на решетку поддона, чтобы он просох и чтобы уплотнитель рожка на корпусе кофейной станции не слеживался.
- Периодически вынимайте фильтр и промывайте его и пространство под ним.
- Очищайте стимер после каждого приготовления вспененного молока, иначе на него налипнут остатки молока. Для очистки стимера можно пропустить пар или горячую воду в пустую ёмкость и протереть его влажной тканью.
- Регулярно промывайте резервуар для воды во избежание развития на их поверхности флоры и фауны. Если кофейная станция не использовалась 1–2 дня и стояла с наполненным резервуаром, рекомендуется слить воду и промыть резервуар. Чтобы вода в

резервуаре дольше не портилась, рекомендуем использовать только чистую прохладную воду.

- Регулярно очищайте поддон и решетку. Снимите решетку поддона, вытащите из кофейной станции поддон, слейте накопившуюся жидкость. Решетку и поддон вымойте в теплой воде средством для мытья посуды мягкой губкой и просушите.
- Протирайте корпус кофейной станции влажной или сухой тканью. Не используйте для мытья любых частей кофейной станции посудомоечную машину.
- Внутренний жернов почистите щеткой. Установите все составные части в обратной последовательности.
- Внутренний жернов почистите щёткой. Установите все составные части в обратной последовательности.

### Удаление накипи

Примерно после 300 чашек, загорится индикатор очистки от накипи. Для очистки от накипи в кофейной станции есть специальный режим.

1. Высыпьте средство от накипи (10 г) в резервуар для воды, далее налейте воду до отметки «Мах». Включите устройство.
2. Нажмите и удерживайте кнопку выбора режима помола зерен на 10 секунд, после чего начнут мигать белым светом первые три индикатора в течение двух циклов, затем свет погаснет на 10 секунд. В течение этих 10 секунд следует перевести регулятор **11** рис. 1 в положение подачи пара/воды и нажмите кнопку включения, индикатор очистки от накипи начнет медленно мигать красным светом и процесс начнется

**Внимание!** Если вы не включите ручку подачи пара в течение этих 10 секунд, машина вернется в режим ожидания.

3. Начнется процесс очистки от накипи, подготовьте ёмкости, так как обильно начнёт вытекать вода из кофейных каналов. Следует переключить регулятор во время очистки в положение «**Выкл**». Если воды в резервуаре будет недостаточно, то следует добавить ещё не много. По окончании первого этапа прозвучит 3 звуковых сигнала.
4. Повторно залейте полный резервуар воды до отметки «**Max**» и нажмите кнопку включения для старта второго цикла очистки. По окончании цикла устройство перейдет в режим ожидания.
5. По окончании цикла рекомендует-ся выполнить подачу горячей воды несколько раз, что бы слить средство, если то осталось в контуре машины.

## Хранение устройства

Перед тем, как убрать кофейную станцию на хранение, слейте воду из резервуара. Промойте и высушите все составные части кофейной станции: рожок, фильтры, воронку для рожка, поддон, решетку, насадку на стимер, резервуар для воды, резервуар для кофейных зерен и крышку, внешний жернов. Протрите корпус кофейной станции и стимер влажной тканью. На длительное хранение убирайте кофейную станцию в коробку или пакет, чтобы в неё не попадала пыль.

Храните кофейную станцию в сухом и прохладном месте, недоступном для детей.

## Поиск и устранение простых неисправностей

Перед обращением в сервисный центр просмотрите следующую таблицу и попытайтесь самостоятельно устранить неисправность в соответствии с рекомендациями в таблице.

Признаки неисправности	Возможные причины	Решение
Устройство не включается, индикация не горит.	Нет напряжения в сети.	Проверьте напряжение в розетке.
	Вы подключили к розетке, но не нажали кнопку включения.	Чтобы включить кофейную станцию, нажмите кнопку <b>Вкл/Выкл</b> .
Вода не подаётся, индикаторы кнопок «Эспрессо» и «Двойной эспрессо» мигают красным.	Нет или недостаточно воды в резервуаре.	Долейте воду в резервуар.
	Неплотно установлен резервуар.	Поднимите резервуар, проверьте на наличие посторонних предметов под ним, плотно установите резервуар на кофейную станцию.
Из кофейной станции вытекает вода.	Слишком много воды в поддоне.	Выйлите воду из поддона.
	Кофейную станцию пытались переставлять, наклонять или случайно задели с полным резервуаром или поддоном, и вода выплеснулась.	Не заливайте воду выше отметки « <b>Max</b> ». Не перемещайте кофейную станцию, когда в резервуаре или поддоне есть вода.

Признаки неисправности	Возможные причины	Решение
Вода идет из уплотнения между рожком и кофейной станцией.	Загрязнилось уплотнение.	Отключите кофейную станцию и оставьте на 2–3 часа, чтобы она остыла. Почистите жесткой стороной губки для мытья посуды ободок на рожке, который прилегает к кофейной станции, и почистите уплотнение, к которому прилегает рожок на кофейной станции.
	Рожок неправильно установлен в кофейную станцию.	Остановите приготовление кофе, снимите рожок и установите его правильно.
	Фильтр рожка загрязнён.	Остановите приготовление кофе, снимите рожок, встряхните кофейную таблетку, выньте фильтр из рожка. Промойте их и просушите.
У кофе кислый привкус.	Кофейная станция была плохо промыта после удаления накипи.	Тщательно вымойте резервуар для воды, наполните чистой водой и включите кофейную станцию в режиме удаления накипи ещё раз, чтобы промыть внутренние части.
	Молотый кофе испортился, потому что хранился в горячем влажном месте в течение длительного времени.	Используйте свежий молотый кофе. Храните молотый кофе в холодном сухом месте. После вскрытия упаковки с кофе плотно её закройте и храните в холодильнике, чтобы сохранить свежесть.
Не получается пена для капучино.	Используемая чашка слишком большая или не той формы.	Используйте высокую и узкую чашку.
	Вы используете неподходящее молоко.	Пена не может взбиться из обезжиренного молока.
	Плохо промыты стимер и насадка.	Тщательно прочистите стимер и насадку.
	Молоко было нагрето до температуры кипения.	Такое молоко взбить не получится, используйте холодное некипяченое молоко.
	Стимер опущен в молоко слишком низко.	Используйте стимер так, как это описано в разделе « <b>Приготовление вспененного молока</b> ». Также можно установить на стимер насадку, что позволит проще взбить пенку.
Кофемолка не работает, индикатор кнопки «Помол» горит красным.	Резервуар для зёрен не установлен или не зафиксирован.	Установите резервуар для зёрен на кофейную станцию так, чтобы выступы с внешней стороны внизу попали в углубления на кофейной станции. Поверните фиксатор в положение «закрытый замок».
	Кофемолка перегрелась.	Примерно через 4 минуты непрерывного использования кофемолка нагревается и отключается для защиты двигателя. Подождите около 8 минут, кофемолка остынет, индикатор загорится белым.

Признаки неисправности	Возможные причины	Решение
Стимер не выдает пар.	Бойлер нагревается.	Кофейная станция подает пар не сразу, после нажатия на кнопку подачи пара бойлер сначала должен нагреться. Немного подождите, не убирайте ёмкость из-под стимера, подача пара скоро начнется. Это не является неисправностью. Если бойлер не был разогрет, может потребоваться нажать на кнопку подачи пара ещё раз.
	Кончилась вода в резервуаре.	Залейте не менее 150–200 мл воды в резервуар для воды. Подставьте под стимер чашку и повторите попытку подачи пара.
	Насадка или стимер загрязнены.	Снимите сначала насадку, тщательно вымойте ее в теплой воде, затем протрите стимер влажной тканью.
Вода остаётся в рожке.		Вода, остающаяся в рожке после приготовления кофе, является нормальным явлением.

**Внимание!** Если электроприбор вышел из строя, не следует пытаться отремонтировать его самостоятельно. Настоятельно рекомендуется обратиться в авторизованный сервисный центр.

## Техническое обслуживание

### Общая информация

Срок службы изделия: 2 года

Гарантийный срок: 1 год

Условия обслуживания и гарантии вступают в силу с даты покупки.

Техническое обслуживание устройства обеспечивается в течение всего гарантийного срока. Гарантийный срок продлевается на период технического обслуживания устройства.

Производитель оставляет за собой право вносить изменения в сведения о гарантии, изделия и технические характеристики без предварительного уведомления.

## Порядок обращения в авторизованный сервисный центр

Не пытайтесь самостоятельно ремонтировать устройство.

Покупатель имеет право обратиться в авторизованный сервисный центр, заметив ненадлежащее функционирование устройства.

Если ремонт устройства был осуществлён в другом месте, гарантия становится недействительной.

Информацию о сервисных центрах Вы можете найти на сайте [www.bq.ru](http://www.bq.ru) в разделе «Поддержка» > «Сервисные центры».

## Безопасная утилизация



Старые электронные изделия могут содержать опасные вещества, поэтому правильная утилизация старого оборудования поможет предотвратить возможные негативные последствия для окружающей среды и здоровья человека. Использованное оборудование может содержать детали, которые могут быть повторно использованы для ремонта других изделий, а также другие ценные материалы, которые можно переработать, чтобы сохранить ограниченные ресурсы. Для получения более подробной информации об утилизации старого оборудования, пожалуйста, обратитесь в соответствующие городские службы, пункты утилизации или в магазин, где был приобретен данный продукт.

## Информация об уполномоченных лицах

### Производитель:

BQ Devices Limited,  
7F, MW Tower, 111 Bonham Strand,  
Sheung Wan, Hong Kong  
БиКью Девайсес Лимитед,  
Гонконг, Сёнвань, Бонхэм Стрэнд,  
111, MW Тауэр, 7 этаж

### Импортер: ООО «Грейд Трейдинг»

123290, Российская Федерация,  
г. Москва, 1-й Магистральный тупик,  
дом 5А, эт/пом/ком 3/D301/1Л.

### Организация, уполномоченная

#### на принятие претензий:

ООО «Грейд Трейдинг»  
123290, Российская Федерация,  
г. Москва, 1-й Магистральный тупик,  
дом 5А, эт/пом/ком 3/D301/1Л.

Номер телефона службы техподдержки

**8 (800) 500-32-90**

В случае возникновения вопросов обращайтесь на сайт поддержки [www.bq.ru](http://www.bq.ru)

## Правовая информация

Во всех установленных применимым законодательством случаях компания BQ Devices Limited, импортер и/или организация, уполномоченная на принятие претензий, ни при каких обстоятельствах не несёт ответственности по фактическим, случайным и/или косвенным убыткам, а также упущенной выгоде, утрате деловых возможностей, потере дохода, потере информации, утрате репутации или потере денежных средств. Максимальная ответственность BQ Devices Limited, импортера и/или организации, уполномоченной на принятие претензий, в связи с использованием данного устройства, описанного в настоящем руководстве пользователя, ограничивается суммой, выплачиваемой клиентами при покупке данного устройства.

© BQ. Все права защищены.

Устройство соответствует требованиям: TP TC 004/2011 «О безопасности низковольтного оборудования»; TP TC 020/2011 «Электромагнитная совместимость технических средств»; TP EAЭС 037/2016 «Об ограничении применения опасных веществ в изделиях электротехники и радиоэлектроники».

**Внимание!** Во избежание недоразумений убедительно просим вас внимательно изучить руководство по эксплуатации изделия и условия гарантийных обязательств, проверить правильность заполнения гарантийного талона. Гарантийный талон действителен только при наличии правильно и четко указанных: модели, серийного номера изделия, даты покупки, четких печатей фирмы-продавца, подписи покупателя. Серийный номер и модель изделия должны соответствовать указанным в гарантийном талоне. При нарушении этих условий, а также в случае, когда данные, указанные в гарантийном талоне, изменены или стерты, талон признается недействительным.

## **Информация о сертификации**

Товар сертифицирован в соответствии с требованиями ЕАЭС.

Компания-производитель оставляет за собой право вносить изменения в конструкцию, дизайн и комплектацию товара без предварительного уведомления.

Сделано в Китае.





## Гарантийный талон

### Уважаемый покупатель!

Благодарим Вас за покупку и гарантируем высокое качество и безупречное функционирование приобретенного Вами изделия при соблюдении правил его эксплуатации. Однако если Ваше изделие будет нуждаться в гарантийном обслуживании, просим обратиться к дилеру (продавцу), у которого Вы приобрели это изделие, или в один из авторизованных сервисных центров.

- При покупке убедительно просим Вас внимательно изучить Руководство по эксплуатации и проверить правильность заполнения гарантийного талона. При этом серийный номер, версия и наименование модели приобретенного Вами изделия должны быть идентичны записи в гарантийном талоне.
- Не допускается внесение в талон каких-либо изменений, исправлений. В случае неправильного или неполного заполнения гарантийного талона немедленно обратитесь к продавцу.
- При бережном и внимательном отношении данное изделие будет надёжно служить Вам долгие годы. В ходе эксплуатации не допускайте механических повреждений, попадания внутрь посторонних предметов, жидкостей и насекомых.
- В течение всего срока службы следите за сохранностью маркировочной наклейки с обозначением наименования модели, версии, серийного номера изделия. Повреждение или отсутствие маркировочной наклейки может стать причиной отказа в гарантийном обслуживании.
- Если в процессе эксплуатации изделия Вы обнаружите, что параметры его работы отличаются от изложенных в руководстве по эксплуатации, рекомендуем обратиться за консультацией в организацию, продавшую Вам товар, либо в любой авторизованный сервисный центр. Адреса и телефоны авторизованных сервисных центров указаны на сайте [www.bq.ru](http://www.bq.ru) в разделе Поддержка/Сервисные центры <https://bq.ru/instructions/serve/>. Телефон службы технической поддержки 8 800 500 32 90.
- Во избежание возможных недоразумений сохраняйте в течение срока службы документы, прилагаемые к товару при его продаже (товарный чек, руководство по эксплуатации и гарантийный талон).

### Условия гарантии:

Настоящая гарантия действительна при соблюдении следующих условий:

1. Все поля в гарантийном талоне (дата продажи, печать и подпись продавца, информация о продавце, подпись покупателя) должны быть заполнены правильно.
2. Срок гарантии составляет 12 месяцев с даты продажи. Срок службы изделия составляет 24 месяца с даты продажи. В случае невозможности определения даты продажи гарантийный срок и срок службы исчисляются с даты производства.

3. Ремонт производится в стационарной мастерской авторизованного сервисного центра при предъявлении полностью правильно заполненного гарантийного талона.
4. Гарантия включает в себя выполнение ремонтных работ и замену неисправных частей.
5. Не подлежат гарантийному ремонту изделия с дефектами, возникшими вследствие:
  - неправильной транспортировки, установки или подключения изделия;
  - механических, тепловых и иных повреждений, в т.ч. повреждений шнуров питания, возникших по причине неправильной эксплуатации с нарушением правил, изложенных в руководстве по эксплуатации, небрежного обращения или несчастного случая;
  - действия третьих лиц или непреодолимой силы (стихия, пожар, молния и т.д.);
  - попадания внутрь посторонних предметов, жидкостей или насекомых;
  - сильного загрязнения и запыления;
  - повреждений животными;
  - ремонта или внесения несанкционированных изготовителем конструктивных или схемотехнических изменений, как самостоятельно, так и неуполномоченными лицами;
  - отклонений параметров электрических сетей от Государственных Технических Стандартов (ГОСТов);
  - подключением к сети с напряжением, отличным от указанного в руководстве по эксплуатации;
  - воздействия вредоносных программ;
  - некорректного обновления программного обеспечения как самим пользователем, так и неуполномоченными лицами;
  - использования изделия не по назначению, в промышленных или коммерческих целях;
  - выхода из строя деталей, обладающих ограниченным сроком службы (перечень данных деталей указан в инструкции по эксплуатации);
  - несвоевременной чистки фильтров и заменой расходных материалов (при наличии таковых);
  - других причин, находящихся вне контроля продавца и изготовителя.
6. Гарантия не включает в себя подключение, настройку, установку, монтаж и демонтаж оборудования, техническое и профилактическое обслуживание, смена расходных элементов (элементов питания, фильтров и пр.).
7. Замену изделия или возврат денег авторизованный сервисный центр не производит.

Продавец оставляет за собой право проведения технической экспертизы качества изделия в установленные законодательством сроки.

Изготовитель гарантирует бесплатное устранение технических неисправностей товара в течение гарантийного срока эксплуатации в случае соблюдения Покупателем вышеперечисленных правил и условий гарантийного обслуживания.

Напоминаем, что для обеспечения длительной качественной работы изделия необходимо своевременное техническое обслуживание согласно руководству по эксплуатации.

Модель:

**ВQ**

Серийный номер:

Дата продажи:

### Сведения о продавце

Название магазина:

Место для  
печати продавца

Адрес:

Телефон:

Товар получил в исправном состоянии.  
С условиями гарантии ознакомлен и согласен.

Подпись покупателя:

Телефон:

### Внимание!

Гарантийный талон действителен только при наличии печатей продавца на титульном листе и отрезных купонах!

**Отрывной купон 1**

Модель:

Серийный номер:

Дата продажи:

Информация о покупателе. ФИО, телефон:

Место для печати продавца

**Отрывной купон 2**

Модель:

Серийный номер:

Дата продажи:

Информация о покупателе. ФИО, телефон:

Место для печати продавца

**Отрывной купон 3**

Модель:

Серийный номер:

Дата продажи:

Информация о покупателе. ФИО, телефон:

Место для печати продавца

### Информация о ремонте. Талон 1

Номер заказа:

Печать сервисного центра

Дата начала:

Дата окончания:

Дефект:

Подпись мастера

Дата выдачи:

### Информация о ремонте. Талон 2

Номер заказа:

Печать сервисного центра

Дата начала:

Дата окончания:

Дефект:

Подпись мастера

Дата выдачи:

### Информация о ремонте. Талон 3

Номер заказа:

Печать сервисного центра

Дата начала:

Дата окончания:

Дефект:

Подпись мастера

Дата выдачи:







[www.bq.ru](http://www.bq.ru)